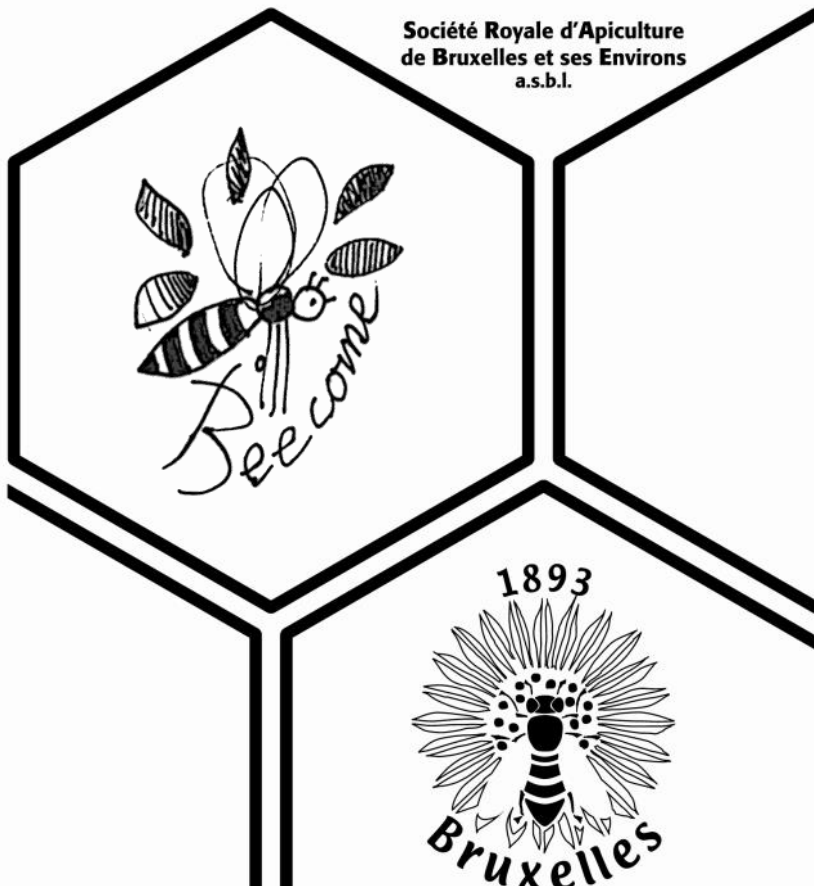


n°4 décembre 2013
33^{ème} année

Belgique - Belgie
P.P.
1160 Bruxelles 16
BC1312

LE RUCHER FLEURI

Société Royale d'Apiculture
de Bruxelles et ses Environs
a.s.b.l.



Trimestriel
Dépôt Bruxelles 16
P 202010

Périodique trimestriel de la

**SOCIETE ROYALE D'APICULTURE
DE BRUXELLES ET SES ENVIRONS
A.S.B.L.**

Comité de rédaction :

Christine Baetens
Michèle Potvliege
Anne Van Eeckhout
Claude Vin

Toute correspondance relative au Rucher Fleuri
doit être adressée à la rédaction :

Anne Van Eeckhout
Bijlkenveld, 23 3080 Tervuren
Tel : 02/768 07 71
lerucherfleuri@yahoo.fr

Les articles de ce périodique sont publiés sous la responsabilité de
leurs auteurs. Ils peuvent être reproduits sous réserve d'en faire la
demande à la rédaction.

Les formations sont données avec le soutien de la
Commission communautaire française.

Les illustrations sont de Sain Michel.
Elles peuvent être reproduites avec l'accord de la rédaction

Les photos sont de
Agnès, Amélie, Claude, Dieter et Yves

Elles peuvent être reproduites avec l'accord de la rédaction.

SECRETARIAT – COTISATIONS – RENSEIGNEMENTS
Voir page III de la couverture

Sommaire



Editorial	2
Agenda apicole	3
Au Rucher Ecole : programme des cours théoriques	4
Appel à cotisation	5
Les avantages offerts aux membres de la SRABE asbl	5
Saint Bernard, patron des apiculteurs	6
Menu de la Saint Ambroise	6
Achat groupé : Le chant'abeille, pâte de nourrissage	7
Achat groupé : L'abonnement aux revues	8
Balades botaniques 2014 ...suite...	9
Vous avez internet ? Bravo, nous aussi !	10
Gueule de bois	11
Journée d'information à Namur le 26 janvier 2014	12
Art & Bee	13
Le congrès « Beecome ».	14
De l'hydromel au petit déjeuner	17
Un bleu à Beecome	18
Et une médaille d'or...	20
Souvenirs d'un apiculteur amateur du deuxième Congrès Européen	22
Agroforesterie: arbres champêtres et couverts végétaux pour les abeilles	24
Un petit aperçu de l'apiculture dans le Nagaland	26
Tarte au Gruyère, miel et pignon de pin	30
Les solanacées, plantes bénies, plantes maudites	31
Bee2bees	35
In Memoriam : Michel Tondeur	37
Coin lecture: Les abeilles et la vie	38
L'abeille dans l'art	39
Petite annonce	40



Editorial

Pour une fois, écrivons notre fierté d'être apiculteur à Bruxelles, et de faire partie de la SRABE !

Et nous avons plusieurs raisons de l'être :

Tout d'abord, pour féliciter les vainqueurs et nous réjouir des nombreuses médailles récoltées par nos membres et leur miel au concours miels européens organisé à l'occasion du congrès Beecome. Bravo donc à Marylène et à Xavier pour leur médaille d'or, à Michel pour ses deux médailles d'argent et une de bronze et à Marc pour sa médaille de bronze. Nos miels de Bruxelles sont délicieux !

Ensuite pour nous réjouir du succès de notre stand au même congrès Beecome. Il était magnifique, et les nombreux visiteurs venus de Belgique ou d'ailleurs étaient heureux d'y découvrir ce que fait et ce qui fait notre association.

Toujours à Beecome, nous tenons à remercier chaleureusement tous ceux qui sont venus donner un coup de main. Notre association a fourni au congrès pas moins de 18 % de l'ensemble des bénévoles présents pendant le week-end. Vous avez donné là une belle image du dynamisme et de l'esprit d'entraide de la SRABE !

Et enfin, cerise sur le gâteau, nous découvrons que le magazine « Abeille de France », le magazine du syndicat national d'apiculture française (UNAF) fait l'éloge de notre site et de notre revue. Morceaux choisis: « son site internet est une véritable mine d'informations », « il y a de quoi passer des heures sur ce site d'une richesse et d'une clarté remarquables ».

Donc, Cocorico! Et je renouvelle immédiatement ma cotisation !

Anne Van Eeckhout



Agenda apicole

Vendredi 13 décembre 2013 à 19h Souper Saint Ambroise au Rucher d'Élevage à Latour de Freins, 555 rue Engeland à 1180 Bruxelles

Au cours du souper, il va de soi que le menu sera apicole, Didier Paternotte, nous parlera de « La symbolique de l'abeille ».

Réservation obligatoire avant le 8/12/2013, 30 € par personne, à verser sur le CCP de l'asbl : BE13000035641739.

Dimanche 26 janvier 2014 de 10h à 17h30:

Journée d'information et d'actualité apicole à Namur, organisé par le comité d'accompagnement des subsides européens dans les auditoires de la Faculté de Médecine de Namur, place du Palais de Justice.

Bilan de la saison 2013 : le matin, évolution de la varroase, impact du climat sur la miellée, assistance aux apiculteurs, l'après-midi, conférences dont le thème sera « Mieux suivre ses colonies », avec la pesée des colonies, un outil utile, l'analyse des planchers, quand faut-il traiter ?

Février 2014 : conférence de printemps. Les détails seront publiés sur notre site et dans le prochain numéro.

Avril 2014 : voyage apicole. Les détails seront publiés sur notre site et dans le prochain numéro.

1er juin 2014: Fête de l'environnement au parc du Cinquantenaire à Bruxelles.

Septembre 2014 : voyage apicole de plusieurs jours en Alsace.

Novembre 2014 : Assemblée générale de l'asbl.



Au Rucher Ecole

Cours théoriques de deuxième année 2013-2014

Cours théoriques : A l'institut Royal des Sciences Naturelles de Belgique, Rue Vautier, 29 à 1000 Bruxelles.

Les Cours se donnent de 10h15 à 13h15

8-12-2013	Face à l'essaimage	J. Kuppens
15-12-2013	Complément de pathologie apicole	M. Dermine
5-01-2014	Les autres insectes pollinisateurs	I. Coppée
19-01-2014	Elevage des Reines	B. Delforge
2-02-2014	Le travail du miel	J.M. Van Dijk
23-02-2014	Le guide de bonnes pratiques apicoles	R. Lequeux
9-03-2014	Examens théoriques	Cl. Vin

Les cours bénéficient du soutien financier de la Commission communautaire française





Comme chaque année à la même période: Appel à cotisation

Le montant de la cotisation à la SRABE asbl pour l'année 2014 est inchangé par rapport à 2013, soit :

18 € pour les membres adhérents (+ 5 € pour l'envoi à l'étranger) comprenant la revue « le Rucher Fleuri », l'assurance RC pour le rucher et tous les avantages réservés aux membres, comme décrits ci-dessous.

15 € pour les membres sympathisants (+ 5 € pour envoi à l'étranger) comprenant uniquement la revue « Le Rucher Fleuri ».

Ajouter 1 € pour l'assurance par rucher supplémentaire dont l'adresse est à envoyer au Trésorier.

A virer au compte CCP : 000-0356417-39
de la Société Royale d'Apiculture de Bruxelles et ses Environs asbl.
(IBAN BE13000035641739 - BIC BPOTBEB1)

Quels sont les avantages offerts aux membres de la SRABE asbl ?

- une assurance RC pour le rucher (+ 1 € par rucher supplémentaire)
- l'abonnement à notre revue trimestrielle « *Le Rucher Fleuri* »
- les publications de la SRABE asbl
- l'accès à la bibliothèque, à la photo/diathèque et à la vidéothèque
- le prêt de matériel pour la fonte et le gaufrage des cires
- le prêt de matériel pour le travail du miel et son extraction
- le prêt de matériel d'exposition
- don d'essaims et de colonies
- la participation aux conférences ,aux voyage apicole et au souper Saint Ambroise à des conditions avantageuses
- conseils sanitaires et assistance technique aux apiculteurs
- l'accès aux cours théoriques
- l'accès à l'atelier d'encirage
- des achats groupés
- les 4 numéros d'Actu Api et les publications du programme Miel



Saint Bernard, patron des apiculteurs



Saint Ambroise n'est pas seul à veiller sur les apiculteurs et leurs abeilles. Saint Bernard de Clervaux est aussi leur patron. Non seulement des apiculteurs, mais aussi des abeilles, des fabricants de bougies et autres ciriers.

Saint Bernard, dit aussi de Fontaine, partit de Cîteaux pour fonder l'abbaye de Clervaux.

Né en 1090 et décédé en 1153 ; il est fêté le 20 août.

Cl. Vin



Malgré cette belle découverte de Claude, nous fêterons les apiculteurs, à une date proche de la Saint Ambroise, le vendredi 13 décembre à 19h au Rucher Ecole, à Latour de Freins, 555 rue Engeland -1180 Bruxelles

Au cour du repas, Didier Paternotte nous parlera de « La symbolique de l'abeille », et au menu nous aurons,

En entrée, une salade de magrets de canard rôti /fumé pommes et miel, vinaigrette Thai.

En plat, un filet de porcelet, miel & moutarde et ses garnitures de chasse

Et un bon dessert à base de miel.

Toutes les boissons sont comprises.

Il est impératif de réserver avant le 8/12/2013, le montant de 30 € par personne est à verser sur le CCP de l'asbl : BE13000035641739.

Par téléphone au 02/270.98.86 ou par courriel lerucherfleuri@yahoo.fr

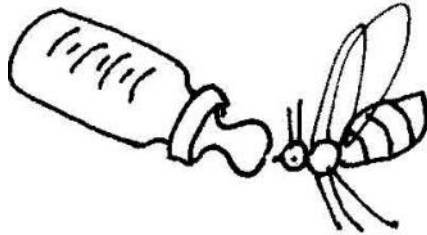
Le conseil d'administration



Le chant'abeille, pâte de nourrissage Achat groupé

Comme les années passées, nous vous proposons un excellent candi de nourrissage pour les abeilles.

Du sucre candi à pâte onctueuse, de couleur miel, un candi à l'ancienne, sans déchet, conditionné dans une barquette en plastique semi-rigide, à mettre sur le trou de nourrissage en janvier - février si vos ruches devenaient anormalement légères.



Son poids d'1kg700 convient parfaitement pour une colonie.

La barquette rigide supporte le poids du toit sans s'écraser : on peut ainsi facilement vérifier la prise du candi sans déranger les abeilles.

Son prix est de 3,80€/pièce.

La livraison est prévue lors du repas du Souper Saint-Ambroise du vendredi 13 décembre 2013.

Faites votre commande auprès de Christine

Par téléphone au 02/270.98.86

Par courriel: lerucherfleuri@yahoo.fr

Et les paiements au CCP de la SRABE asbl : BE13000035641739





L'abonnement aux revues Achat groupé

Comme chaque année, le Conseil d'Administration propose aux membres de la SRABE de grouper les abonnements aux revues étrangères. Nous pouvons vous proposer des prix plus intéressants que les prix publics.

Cet avantage très concret s'ajoute à l'intérêt apicole de ces périodiques. Chacune de ces revues contient des conseils aux débutants, des articles d'actualité et des dossiers techniques de qualité. Elles sont bien illustrées, agréables à lire et, en passant, on jette un coup d'œil sur les événements locaux... une manière de partager la vie des apiculteurs d'ailleurs.



« **Abeille et fleurs** », revue de l'Union Nationale des Apiculteurs français, (UNAF) **au prix de 40,95 €**

« **Abeille de France** », organe de l'autre syndicat : la Société Nationale d'Apiculture, (SNA) **au prix de 38,70 €**

« **La santé de l'abeille** » au prix de **25,92 €**, la revue de la FNOSAD

A virer au compte BE13000035641739 de la Société Royale d'Apiculture de Bruxelles et ses Environs (SRABE asbl) avant le 31 décembre 2013.

Nous n'assurons plus l'abonnement aux autres revues belges :

« **Abeille et Cie** » est éditée par le CARI asbl

« **La Belgique apicole** », de l'Union des Fédérations apicoles de Wallonie

« **Revue belge d'Apiculture** », de l'Union Royale des Ruchers wallons

« **De Vlaamse Imkersbond** »(KONVIB)

« **T Brabants Bieke** »

La rédaction.



Balades botaniques 2014 ...suite...

Voici le programme des balades botaniques en 2014 aux quatre points cardinaux de la capitale. Elles auront lieu le jeudi comme l'an passé et pour rencontrer le souhait général elles commenceront à 19 heures

- Le 24/4/2014: Au sud, *Keyenbempt - Kinsendael - Kriekenput* - Milieux principalement boisés.
Rendez-vous à la gare de Calevoet - 1180 - Uccle
- Le 15/5/2014 : Au nord, *Val du Bois des Béguines* - Alternance de bosquets et de prairies.
Rendez-vous au parking de "Nos Pilifs" : 347 Trassersweg - 1120 Neder over Heembeek
- Le 5/6/2014 : A l'ouest, *Vogelzang* - Alternance de bosquets, prairies et zones humides.
Rendez-vous à l'Entrée du Cimetière d'Anderlecht : Avenue des millepertuis - 1070 Anderlecht
- Le 3/7/2014 : A l'est, *Parc de la Héronnière* - Alternance de bosquets, prairies et zones humides.
Rendez-vous devant le restaurant "Les Pêcheries" : 97 rue des pêcheries -1170 Auderghem



Ces visites dureront environ 2 heures, il y aura une participation de quelques euros et comme le nombre de participants est limité à 25 personnes, il sera nécessaire de s'inscrire par courriel à l'adresse : lerucherfleuri@yahoo.fr.



Vous avez internet ? Bravo, nous aussi !

Voici au programme de ce mois-ci, quelques sites qui vous donneront l'occasion de constater que l'apiculture est aussi un bon moyen d'attirer les pigeons.

Mode d'emploi : vous proposez un parrainage de vos ruches avec un bel emballage éco-conso, écodévelop' et bonjour les liards !

<http://www.parrains-d-abeilles.com/index.php?page=parrainage> précise que *Le parrainage d'une ruche ou d'une ruchette représente un réel engagement pour la préservation des abeilles et la biodiversité* et à la sortie vous fait payer le pot de 500gr à 5,5€.

Et toc, me direz-vous, arrêtez ces accusations malsaines et changez de sujet d'article.

Que nenni !

<http://www.madeinabeilles.be/> surfe sur la vague « aimons nos amies les abeilles » et vous propose un parrainage à 950€ hors tva.

Vous recevez 50 pots de 250g de miel personnalisés aux couleurs de votre entreprise qui surprendront vos clients. Payer 19€ un pot de 250 gr, cela surprend tout le monde, surtout un apiculteur ! Le miel provient dans la mesure du possible de votre ruche et est racheté à votre apiculteur à un prix équitable.

Ben, tiens. Il serait intéressant de connaître ce *prix équitable* ... A croire qu'Oxfam a débarqué chez abeilles.

La Belgique n'a pas le monopole de l'api-pognon.

La France se défend aussi très bien, la preuve :

<http://www.leclosdesaulniats.sitew.com> propose un prix pour les entreprises mais aussi un prix pour les particuliers.

Quelle bonne idée !

Le site précise *Par cette action, notre intention est de vous faire participer à la sauvegarde des abeilles en vous impliquant indirectement tant en qualité de particulier que de société par la prise de conscience des risques liés à l'éventuelle disparition de l'abeille.*

Quelle est belle, la solidarité du citoyen vis-à-vis des abeilles. Le gogo, autre nom de ce citoyen solidaire, parraine 10% d'une ruche, paie 72€ par an et reçoit 6 pots de ... 125grammes.
A 96€ le kilo, voilà une *prise de conscience* qui vaut de l'or !

Bonne arnaque et à bientôt !
Professeur Jones

Gueule de bois

« L'un des moyens le plus rapide de guérir une gueule de bois est de faire **un milk-shake banane, sucré avec du miel.** »

« La banane calme l'estomac jusqu'à l'épuisement des niveaux de sucre dans le sang, tandis que le lait apaise et hydrate de nouveau votre système. »



Lu sur internet.
C. Vin



Matériel apicole - Imkermateriaal - Beekeeping supplies

Les 3.000 références en matériel apicole Ickowicz disponibles à Bruxelles.

Le choix, la qualité, le prix, l'écologie (bois SFC).

dès le 1/5/2013 sur bee-lieve.be

Un catalogue, des questions, une commande ?

info@bee-lieve.be ou
0487 84 82 82

Simple !

1. choisissez votre matériel
2. obtenez un devis
3. commandez
4. réceptionnez à Bruxelles

La gamme : icko-apiculture.com et

Journée d'information à Namur **Le dimanche 26 janvier 2014**

Le Comité d'accompagnement du programme miel organise chaque année une journée d'information à Namur, « la journée de janvier ».

Ce comité, composé de douze membres issus de toute la Wallonie et de Bruxelles (représenté par Yves Roberti-Lintermans et moi-même), se réunit le deuxième mardi de chaque mois (sauf en août) à Louvain-la-Neuve et supervise la gestion des subsides européens à l'apiculture pour la partie francophone du pays. Le budget total du programme miel est de plus de 30 millions d'euros (pour toute l'Europe). Les règles d'utilisation de ces subsides sont nombreuses et très strictes : obligations de co-financement, conditions et permissions. Ces réunions sont ouvertes au public.



Depuis plus de dix ans, les apiculteurs de tous les coins de la Belgique et même plus loin encore sont heureux de se retrouver dans les auditorios de la faculté de médecine pour faire le point et se retrouver, discuter et partager.

Le matin nous seront présentés entre autres le bilan de l'année apicole en Belgique, le programme miel européen et l'organisation des ruchers école et des sections en Wallonie, avant l'élection des membres du Comité d'accompagnement.

La conférence de l'après-midi sera consacrée à la découverte de différentes techniques de suivi des colonies.

Des informations plus détaillées seront disponibles sur le site du Cari

Venez nombreux le 26 janvier de 9h45 à 17h30, dans les auditorios de la faculté de médecine à Namur, Place du Palais de Justice.

Les places de parking ne manquent pas dans le quartier.

Anne Van Eeckhout

Art & Bee



Inaugurée en même temps que le congrès Beecome, voici une jolie exposition sur l'abeille et l'art. Sept artistes, toutes gentes dames, exposent leurs œuvres à la Bibliothèque des Sciences de l'UCL (3, place des Sciences) à Louvain-la-Neuve. Les matières et les supports sont variés et l'imagination fertile. Bien sûr tout évoque l'abeille, la ruche, la cire, les fleurs. Cette exposition est ouverte jusqu'au 15 décembre.

Entrée libre durant les heures d'ouverture de la bibliothèque (en semaine de 8 à 18h et également les samedis 7 et 14/12 de 9 à 12h)

C'est beau, c'est charmant ...
c'est l'abeille !



C. Vin



Le congrès « Beecome ».

Une grande réussite !

Parmi de nombreuses communications très intéressantes, je retiendrai particulièrement celles sur l'agroforesterie et celle sur l'état des eaux en Hollande.



M. Alain Canet nous a présenté ce concept :

L'**agroforesterie** est un mode d'exploitation des terres agricoles associant des plantations d'arbres dans des cultures ou des pâturages. Le mot dérive d'un néologisme anglophone (« *agroforestry* ») apparu dans les années 1970. (Wikipédia)

La plantation d'arbres hors forêt est utile à l'agriculture et à la biodiversité :

- Modération du flux des vents
- Contrôle et régulation de l'écoulement des eaux de pluie

Re création de biotopes favorables aux espèces sauvages : gibier, insectes, batraciens, oiseaux, mammifères.

L'agroforesterie de troisième génération associe sur un même espace diverses sortes d'arbres champêtres (saule, châtaignier, érable, acacia, chêne...), la culture agricole (céréales, betteraves, ...) le couvert permanent (trèfle, sainfoin, luzerne, ...) et s'appuie sur la complémentarité des strates, des âges et des milieux. Les plantes « lianes » (lierre, ronces, ...) sont aussi les bienvenues. Nos abeilles et tous les pollinisateurs y trouvent en abondance et tout au long de la saison du nectar, du pollen et de la propolis.

Toutes ces surfaces dédiées à l'agroforesterie sont en « régénération naturelle » et sources de biodiversité et de biomasse sans avoir à imposer aux agriculteurs davantage de contraintes réglementaires.

Les politiques actuelles semblent encourager ces pratiques : le premier prix des Trophées de l'Agriculture durable vient d'être décerné à un agriculteur pour sa démarche cohérente alliant agroforesterie, travail simplifié et couverts végétaux en agriculture biologique.

La conférence de M. Jeroen Van Der Sluijs portait sur l'**impact des néonicotinoïdes sur l'écosystème et notre santé**. Après plus de 10 ans d'utilisation massive, le constat est affligeant :

- Sur les 350 espèces d'abeilles présentes en Hollande, 180 sont menacées d'extinction
 - En milieu aquatique, toutes les espèces sont touchées : larves d'insectes, petits crustacés (moins 50 % sur quelques années), batraciens, poissons.
- Les oiseaux souffrent aussi de ces pratiques ainsi que les mammifères.
200 pesticides différents sont utilisés en Europe.

Les néonicotinoïdes agissent au niveau du système nerveux en perturbant l'action des neurotransmetteurs synaptiques. Ces neurotransmetteurs (acétylcholine, dopamine, acide gamma-aminobutyrique, ...) chez les insectes et les autres espèces sont fort semblables.

La toxicité des néonics est évaluée par rapport à celle du célèbre DDT d'après guerre : si on donne la cote 1 au DDT, il faut attribuer la cote 7.300 aux néonics !

Actuellement, ils sont utilisés préventivement et non plus curativement, et cela depuis l'apparition des semences enrobées. Ils n'ont pas nécessairement une action immédiate, sauf à proximité de la pulvérisation, mais les effets subléthaux sont nombreux et leur durée de vie (rémanence) dans le milieu est longue (sans doute au moins 6 ans).

Ils ont un effet sur la diminution de la fécondité des espèces animales exposées.

Les risques humains sont dus à leur présence dans toute la nourriture, même bio.

Les preuves évidentes sont difficiles à apporter, mais l'augmentation de la fréquence de certaines maladies a une bonne corrélation avec le début de l'emploi de ces toxiques :





santé du fœtus « in utero », maladies dégénératives du système nerveux (Parkinson, Alzheimer, démence sénile, ...), pertes de mémoire, troubles cardiaques, douleurs des membres.

Les obstacles à l'apparition d'une réglementation prudente sont nombreux : conflits d'intérêt, enjeux économiques, méthodes d'évaluation fiables à imposer, interprétation des résultats.

Le peu de réactivité du corps médical a aussi été soulevé : si la mise en place d'une base de données des maladies vétérinaires au niveau européen a été évoquée, elle n'est pas à l'ordre du jour pour l'homme....

Comprenez qui pourra !

Je ne peux pas passer sous silence l'intervention scandaleuse et provocatrice (pourquoi ?) du **commissaire européen Eric Pondelet (DG SANCO)**.

Dans son exposé, il a titillé l'assemblée en parlant de « prétendues » conséquences néfastes de l'utilisation des néonics et des OGM.

Dès le début des questions, le ton est monté dans la salle (avec raison) et Francesco Panella a dû intervenir très habilement pour calmer l'auditoire.

Il n'empêche que le message du commissaire est passé : il n'y a rien à faire : les décisions sont prises : en Europe, on n'échappera pas à l'utilisation des pesticides et à l'introduction des OGM !

Faut-il rappeler à ce politicien non élu qu'il ne détient que le pouvoir de représenter l'opinion de la population ? Celle-ci, sur foi des sondages semble refuser les OGM et est pour le moins très réticente à l'emploi abusif des pesticides.

Bientôt les élections : souvenons-nous que c'est nous, les citoyens qui finalement avons le pouvoir de changer les choses.

Peut-être est ce le moment de raviver la demande suivante :

« Le Président du Parlement européen Jerzy Buzek proposa en 2010 que les commissaires soient élus directement. Ils seraient placés par leurs États membres en tête des listes aux élections européennes. Cela leur donnerait individuellement, mais aussi à l'institution dans son ensemble, un mandat démocratique. »

Bernard Delforge

De l'hydromel au petit déjeuner

Le congrès Beecome nous aura proposé de tout : des drôles de machines, des modèles de ruchettes un peu bizarres, des vêtements de protection très élégants, et puis une dégustation d'hydromel programmée à une heure où nombre de mes amis sont encore sous la couette...



Mené de main de maître par Xavier Rennotte, notre hydromellier préféré, dont la première cuvée de ce "brevage des dieux" est en préparation, cet atelier nous a permis de découvrir une boisson légendaire.

Xavier se passionne pour l'hydromel depuis plus de 20 ans. Il a développé son activité professionnelle autour de ce rêve, près de se réaliser.

C'est peu dire qu'il connaît le sujet.

Après un bref voyage dans l'histoire, puis dans les différentes régions du monde, c'est secondé par plusieurs confrères, hydromelliers en Suisse et en France, que Xavier a débouché pour nous une collection impressionnante de bouteilles très belles et parfois un peu kitch, et nous a fait goûter une boisson tour à tour dorée ou ambrée, aux parfums d'alcool plus ou moins prononcés, aromatisée aux fruits rouges ou même pimentée, mais toujours faite de miel, d'eau et de levures.

Les différentes suggestions d'accompagnement ne mentionnaient ni croissants ni œufs au lard...

L'ambiance était à la fête, merci pour ce bon moment.

Anne Van Eeckhout



Un bleu à Beecome



Notre Reine Christine nous avait prévenus: commencer les cours d'apiculture, c'est s'exposer à un virus plus contagieux encore que la loque américaine, celui de la passion apicole ! L'hiver ne fait que commencer, et déjà l'absence de travaux apicoles me démange. C'est donc mordu par ce virus que je suis allé passer la journée du 9 novembre à Beecome, et j'y suis retourné m'y enfermer le 11 malgré le temps magnifique !

Beecome, c'est le congrès européen de l'apiculture: une grande rencontre entre apiculteurs, producteurs de matériel, chercheurs et décideurs politiques. Le congrès se tenait cette fois à Louvain-la-Neuve. Toute une série de conférences y étaient organisées, les unes plus intéressantes que les autres, selon les talents didactiques (variables) des conférenciers. Etude de la résistance des variétés locales d'abeilles par rapport aux variétés importées, programme de sélection génétique, détermination des propriétés des colonies par analyses moléculaires,... Y a pas à dire, c'était d'un autre niveau que le Jardin Extraordinaire !

Comme il se doit, le congrès était officiellement inauguré par une grand-messe d'intervenants : des représentants des nombreux ministères en charge de la lutte contre le dépérissement des abeilles (le mot 'compétent' était peut-être exagéré pour certains d'entre eux...) et des associations apicoles impliquées, encore plus nombreuses que les ministères d'ailleurs. Chacun y allait de son discours ou de sa présentation, hélas sans débat entre les autorités et les associations. Le tout donnant une impression assez désolante à vrai dire: avec 8 ministres et secrétaires d'état en charge (4 de l'environnement et 4 de l'agriculture) et 7 associations apicoles (CARI, FAB, SRABE, UFAWB, URRW, Kon-VIB et AVI), comment voulez-vous qu'on arrive à des mesures efficaces pour lutter contre le dépérissement dans notre grand pays?

Un aspect beaucoup plus intéressant, pour un apiculteur débutant, c'est l'exposition de matériel et de produits apicoles. Les principaux

distributeurs étaient là et c'était l'occasion d'observer, de comparer leurs prix, de manipuler des objets jamais vus. Comme dans les marchés, il y avait des vendeurs de toutes sortes de produits: un plancher anti-varroa miracle composé de tubes en plastique, les huiles essentielles bonnes pour tout, un jeu de société basé sur la vie des ruches, et des objets bizarres, comme ce rouleau à clous digne des tortures du moyen âge et qui sert à désoperculer le miel de bruyère...

Le plus sympathique toutefois, pour un apiculteur 'bleu', c'est de pouvoir déambuler dans ce salon apicole avec des 'poilus'. On reconnaît ces vétérans de l'apiculture non seulement à leur pelage souvent argenté, mais aussi et surtout à leurs traits de caractère de plus en plus ressemblant à leurs colonies buckfast: précis et organisés (voire méticuleux), généreux dans leurs conseils comme dans le partage, et une grande douceur qui s'en dégage quand ils vous prodiguent leurs recommandations. Il y avait là pas mal de bons-papas de l'apiculture qu'on est heureux d'avoir rencontrés !



Un « poilu »

Mais il ne faut pas oublier les 'anciens bleus', ces grands frères (ou grandes sœurs !) qui ont commencé il y a 5 ou 10 ans et qui ont le mérite d'arriver à combiner tant bien que mal leur passion apicole avec une vie familiale et une profession souvent très prenantes. Ils sont parfois moins méticuleux que leurs aînés, mais ils partagent plein de conseils pratiques pour débiter : « Pourquoi acheter un maturateur en inox ?! Achète plutôt ces bidons en plastique et ce robinet ! », « Tu veux des ruchettes ? Va voir chez ce vendeur, elles sont très bien et pas chères ! » ou encore « Ne prends pas ces cadres: si tu veux qu'ils durent, achètent plutôt ceux-ci ! ».

Enfin, la soirée du samedi s'est terminée par le banquet du CARI, qui fêtait ses 30 ans. Il y manquait juste des gros sangliers rôtis et le barde attaché à l'arbre, mais pour le reste, l'ambiance y était !

Et une médaille d'or...



Début de ma première saison apicole, un coup de fil de Marie m'annonçait qu'elle avait une colonie à me céder. Quel beau cadeau.

Ça y était, j'allais enfin pouvoir m'y mettre.

Rapidement la colonie a été divisée permettant à Loïc mon fils de commencer sa ruchette. Il va pouvoir lui aussi veiller au mieux sur ses protégées.

Dès les beaux jours, Christine toujours présente nous recommande vigoureusement de ne pas laisser essaimer nos colonies.

J'ai donc installé une hausse et à la fin de l'été, mes protégées y avaient stocké du miel sur 4 cadres.

Christine m'a prêté tous le matériel et avec l'aide de Loïc, nous avons œuvré dans notre cuisine.

Une première récolte bien maigre surtout devant l'ampleur du travail mais au final 3kg 362gr de nectar divin.

J'en profite pour souligner la chance que nous avons d'avoir des professeurs qui nous font partager tant années d'expérience et qui nous communiquent leur passion de l'apiculture.

Le Jardin des Abeilles, petit coin de paradis où nos anges gardiens Pascal et Didier, veillent sur nous, toujours prêts à donner un coup de main ou un conseil adéquat.

Malgré cette mini récolte j'étais curieuse de la faire analyser et pourquoi pas, soyons fous, présenter mes quelques pots au concours « Couleur Miel » du 2^{ème} Congrès Européen de « Beecome » où un jury de 40 membres a délibéré sur 80 miels européens.

Quelle ne fut pas ma surprise, ma joie et surtout quelle émotion à la lecture du mail indiquant que j'avais reçu une médaille d'or. Je n'en espérais pas tant, les résultats ont dépassé mes espérances. Cela

restera un moment fort de ma vie apicole.

Merci à Christine pour avoir été présente à chaque moment important de cette aventure apicole.



Merci à Marie Leroy pour m'avoir offert cette reine magnifique et la colonie qui a aussi permis à Loïc de peupler sa ruchette.

Merci à Jacky mon mari, artisan dans l'ombre sans cesse à la recherche du bon plan technique.

Merci à mon fils Loïc de partager cette passion avec moi.

Marylène Zizzi



Souvenirs d'un apiculteur amateur du deuxième Congrès Européen, Beecome, 2013.

J'ai eu la joie lors du deuxième Congrès Européen, Beecome, 2013, à Louvain-la-Neuve, de découvrir avec enthousiasme les multiples possibilités offertes à l'apiculture d'aujourd'hui et de demain. Cette fête de l'apiculture européenne a souligné aussi le 30ème anniversaire du CARI qui fut particulièrement réussi. L'amitié et la jovialité étaient au rendez-vous de tous les participants. J'ai eu le plaisir d'y rencontrer plusieurs apiculteurs de la SRABE. Il me plaît de remercier ici tous les organisateurs et les nombreux bénévoles et amis venus des différents horizons de l'apiculture Wallonne et Bruxelloise, mais aussi les conférenciers et participants européens.



Les nouvelles avancées de connaissance apicole qui ont été exposées par les conférenciers et les chercheurs spécialisés nous invitent à nous remettre en question par rapport à nos pratiques et notre sens d'une coopération plus féconde entre les chercheurs scientifiques à l'échelle européenne et les apiculteurs chevronnés que nous sommes. Le Dr Ralph Büchler d'Allemagne, nous a fait prendre conscience d'une nouvelle stratégie de lutte intégrée contre le varroa pour une meilleure tolérance. Pour une solution à long terme nous devons

utiliser des abeilles résistantes et obtenir des acariens moins virulents. Ceci peut être réalisé grâce à la sélection d'abeilles résistantes aux maladies, combinées à une gestion améliorée pour soutenir la santé des colonies et limiter les traitements chimiques des colonies fortement infestées,

<http://www.tolerancezzucht.be>.

Nous avons également besoin de donner à l'apiculture un cadre plus formel et particulièrement sur la définition des produits de la ruche



Un cadre un peu formel...



pour accéder au concept de la qualité globale ce qui nous permettrait de nous défendre contre les fraudes et de faciliter la commercialisation de nos produits sur le marché européen et mondial.

Penser globalement, agir localement, notre regard s'ouvre progressivement sur de nouvelles perspectives de plus en plus à l'échelle européenne et mondiale. Il est plus que nécessaire de veiller à la qualité de nos produits et à la défense de notre apiculture. Cette nouvelle réalité prône la rencontre des apiculteurs venus des différents horizons européens et des responsables politiques.

J'ai été ravi d'avoir pu accueillir et rencontrer un apiculteur Irlandais, Monsieur Michael G Gleeson, qui représentait la Fédération des Associations des Apiculteurs Irlandais. Nous avons pu sympathiser et apprendre à nous connaître tout en échangeant quelques points de vue sur les réalités de l'évolution du monde apicole. Le site www.irishbeekeeping.ie vous permettra de vous informer de manière plus approfondie sur les activités de l'apiculture Irlandaise.

Lors de notre entretien, Monsieur Michael G Gleeson, comme par magie a sorti furtivement de sa poche une publicité nous invitant tous à une formation apicole en Irlande celle-ci se donnera durant l'été 2014 du 27 juillet au 1 août, au Franciscan College, Gormanston, County Meath. La formation sera faite par Thomas Dyer Seeley, Professeur de biologie au département de neurobiologie et du comportement aux universités de, Cornell, et Ithaca, New York.

Le colloque Beecome a bien été un gigantesque tremplin qui nous a dynamisés, nous a conscientisés à la rigueur et à des exigences nouvelles dans nos pratiques apicoles. Nous avons un besoin constant de formation continuée et de perfectionnements qui permettent de développer notre créativité individuelle et collective face aux nombreux défis qui se présentent à nous.

Riche de nos questionnements et des différentes recommandations mises en évidence durant le colloque qui ont été synthétisés par Etienne Bruneau du CARI, nous nous préparons déjà à d'autres rencontres et certainement au troisième Congrès Européen en 2014, en Allemagne.

Guy Halart, bénévole au Congrès Beecome 2013, membre SRABE.



Agroforesterie: des arbres champêtres et des couverts végétaux pour les abeilles

extrait de la lettre d'information de l'association française d'agroforesterie

En écho à une conférence présentée à Beecome, voici un article passionnant, bien illustré, comportant de magnifiques tableaux, dont un calendrier des floraisons "du saule au lierre" et un tableau reprenant les espèces de fleurs d'été !

Après un rappel sur l'importance des abeilles (au sens large) pour la pollinisation et le maintien de la biodiversité, les auteurs mentionnent le déclin des abeilles lié aux activités humaines et en particulier l'intensification de l'agriculture (monocultures, remembrements, arrachage des arbres et des haies, produits phytosanitaires...) qui ont entraîné une raréfaction des habitats, un appauvrissement de la flore...

Rôle de l'agroforesterie et de la couverture végétale des sols (biodiversité maintenue dans le temps et l'espace)

Ils insistent sur l'importance de l'arbre dans le maintien de l'équilibre de l'écosystème (sol, eau, climat, biodiversité animale et végétale, ...) et mentionnent également la place des arbres et des haies champêtres comme points de repères pour les abeilles butineuses et comme sources de pollens variés.

Ils rappellent que les abeilles produisent non seulement du miel mais aussi du pollen et de la propolis et leurs besoins en eau.

Ils énumèrent une série de propositions pour favoriser la présence de l'abeille en milieu agricole en lui offrant de la nourriture et de l'eau ainsi qu'un habitat tout au long de l'année.

- complémentarité entre les arbres et les strates herbacées, tout au long de l'année , notamment en apports respectifs de pollen et de nectar.
- intérêt de la diversité des cultures en termes de ressources pour les pollinisateurs
- diversification des espèces végétales dans l'espace et le temps
- maintien d'un couvert végétal varié et permanent
- l'arbre vivant ou mort est un biotope diversifié

- importance d'arbres à cavité (saules têtards ou arbres morts) comme habitats
- richesse représentée par les haies à l'exception des haies monospécifiques
- importance de la présence de mares

Précipitez-vous sur cet article intéressant, voici le lien pour la lettre d'information : <http://url.mp32.ch/visu-1D78ABF6-D9C3-442A-8F2E-68D9C32966FC-196360922-306588-19112013.html>

Et le lien pour l'article seul : <http://www.agroforesterie.fr/documents/fiches-thematiques/AFAF-Agroforesterie-et-Abeilles.pdf>

Miche



Tout le matériel apicole de qualité et de fabrication européenne

Suite au succès
rencontré, les
"Conditions
Bee come" sont
prolongées
jusqu'au
15/12/2013

Plus d'informations sur notre site

Promotion hiver
2013:

A l'achat d'une
ruche complète,
1 pot de *lasure*
Galtane 250 ml

GRATUIT!



Offre valable du 15/12/2013 au 15/02/2014

Rue Caluyère, 5B - 7862 OGY (Lessines) info@bee-api.eu - Tel: 068/44.80.59 - www.Bee-API.eu
Ouvert le mercredi de 19h à 21h, le samedi de 9h à 12h et du lundi au vendredi **sur rendez-vous**



Une de nos membres, discrète et souriante, souvent présente lors des manifestations que nous organisons, nous fait profiter de ses voyages apicoles vers les pays lointains. Nous l'en remercions et attendons la suite de ses aventures avec impatience.

Les voyages d'Amélie :

Un petit aperçu de l'apiculture dans le Nagaland

Je voudrais partager avec vous une belle rencontre qui m'a donnée la chance de découvrir la diversité des pratiques apicoles dans le Nagaland. Le Nagaland se situe dans l'Inde du Nord-est. C'est un état où la majorité des habitants pratique le christianisme. Jusqu'il y a encore 100 ans, les Nagas étaient des chasseurs-cueilleurs et les guerres tribales étaient fréquentes. A cette époque, les Nagas étaient des coupeurs de têtes mais ce n'est plus le cas aujourd'hui. Avant 2007, il était tout de même encore difficile de visiter cette contrée car il y avait encore beaucoup de conflits ethniques. La paix a depuis lors été restaurée et se symbolise notamment lors du festival annuel du Hornbill.

J'ai eu l'occasion de visiter le site du festival sur lequel chaque tribu a établi une cabane représentative de ses traditions. Lors du festival, il y a des animations musicales et culinaires avec notamment des concours qui consistent par exemple à manger le plus possible de piments parmi les plus forts du monde ou bien encore, le plus de graisse de porc possible. Ça doit vraiment être incroyable d'y participer, la prochaine fois que j'irai dans le Nagaland, ce sera début décembre en tout cas!

Si je suis arrivée là-bas, c'est parce que j'avais rencontré mon ami Mhathung, le directeur de la mission apicole au Nagaland, lors d'un événement sur le développement rural organisé dans le cadre d'Apimondia 2011, en Argentine. Il m'avait invitée à venir voir son projet d'apiculture et, lorsque je me suis retrouvée au Népal quelques mois plus tard et que je me suis rendue compte que le Nagaland n'était qu'à quelques deux journées de voyage, j'ai pris le bus pour l'Inde. Je pourrais facilement écrire plusieurs articles concernant l'épopée de 50 heures (dont 37 sur la route) qui m'a amenée à

Dimapur mais ça m'éloignerait trop du sujet apicole.

La Mission « Nagaland Beekeeping Honey » soutient l'apiculture dans les villages du petit état. Des formations sont données, des prêts sont accordés pour l'achat de ruches modernes, la Mission achète le miel aux apiculteurs à un prix juste, elle effectue ensuite les analyses de qualité, la mise en pot et la vente. La Mission organise également un événement annuel de promotion des produits de la ruche, l'Apifest. Plusieurs sortes de miels sont récoltées en fonction de l'endroit et de l'espèce d'abeille. On ne retrouve pas d'*Apis mellifera* dans le

Nagaland. Une certaine tentation existe pour en importer mais la conscience des perturbations que cela engendrerait dans les écosystèmes a freiné tout passage à l'acte jusqu'à présent. Les Nagas domestiquent l'*Apis cerana* et *melipona*, ils récoltent de plus le miel



nid de melipona

d'*Apis dorsata* dans les montagnes. Le but du projet est de faire en sorte que l'apiculture puisse être une source de revenu stable pour les villageois dont certains sont très pauvres. La qualité de certains miels est vraiment remarquable et je ne serais pas surprise de les voir un jour vendus très chers au niveau international.

Lorsque je suis allée là-bas, j'ai été accueillie chez plusieurs personnes travaillant pour la mission apicole et ai eu la chance de participer au voyage d'évaluation du projet



essaïm d'apis dorsata

organisé pour une représentante du Tata Trust qui cofinance une partie du projet avec l'Etat central indien. Nous avons parcouru le pays durant une semaine, nous arrêtant chaque jour dans plusieurs villages apicoles pour discuter avec les apiculteurs, observer les abeilles, la flore, le miel récolté. Dans chaque village, la langue parlée était différente, on compte 16 langues dans le pays. Pour se comprendre, les Nagas utilisent le Nagamese, un mélange entre l'Anglais et le Naga. Chaque travailleur à la Mission est responsable de la zone dont il est originaire et dont il connaît de ce fait la langue. Ce serait trop long de faire un compte-rendu de toute l'expédition d'évaluation. Je vous ferai juste part de quelques observations que j'ai trouvées intéressantes. La mission transmet des connaissances et du matériel d'apiculture moderne mais n'incite pas les apiculteurs à abandonner leurs pratiques traditionnelles.

Cela permet de faire des comparaisons et d'élargir les possibilités d'optimiser l'activité. Certaines années et à certains endroits, ce sont les ruches modernes qui donnent mieux, parfois ce sont les ruches traditionnelles. La diversité permet d'avoir une certaine stabilité. Dans un village, j'ai cru comprendre que c'était la première fois qu'ils se trouvaient face à un miel cristallisé, j'avais l'impression d'assister à un drame.

Ce qui était vraiment merveilleux c'était de pouvoir observer l'activité d'abeilles d'autres espèces que je n'avais encore jamais vues. J'ai reçu plein de belles photos, n'hésitez pas à me les demander.



Pour illustrer cet article, j'ai préféré vous mettre cette photo d'enfants passant leur après-midi à observer les abeilles. Il y en a un qui n'a pas peur de se faire piquer les fesses!

Etant passionnée d'apithérapie, on m'a aussi emmenée voir une dame qui soigne les gens qui n'ont pas accès aux soins de santé. Elle utilise tous les produits de la ruche, j'ai vraiment été impressionnée par les résultats qu'elle obtient... c'est encore une autre histoire...



ruches melipona sur les façades d'une maison

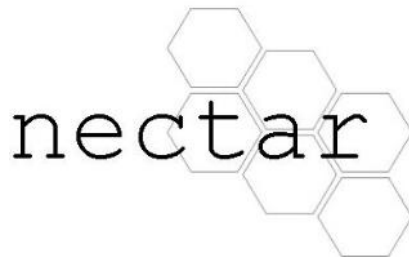
De manière générale, il y a une volonté de se baser sur les connaissances de cette dame pour généraliser l'utilisation de l'apithérapie. C'est en tout cas ce que j'ai appris en retrouvant mes amis nagas à Kiev à Apimondia cette année... à suivre donc!

Amélie

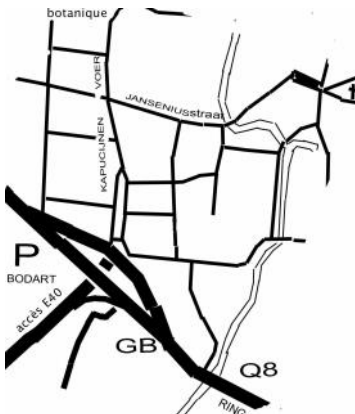


Ouvert:

les mardi, vendredi, samedi
de 9.30 à 12h
et de 13 à 18h
Et sur rendez-vous



nectar



Janseniusstraat ,10
3000 LOUVAIN

tel/fax: 016/22.84.54
Info.nectar@skynet.be
www.imkerijnectar.be

Une association de BIJENHOF sprl. BISEGEM

Tarte au Gruyère, miel et pignon de pin

Ingrédients :

1 rouleau de pâte brisée
3 œufs entiers battus
300 g de gruyère suisse râpé
40 cl de crème fraîche entière
2 càs de miel
75 g de pignons de pin grillés
beurre, sel et poivre du moulin

Préparation:

Chemisez votre moule de votre pâte brisée et mettez à réfrigérer 15 minutes

Préchauffez le four à 180 °

Faites-la précuire à blanc pendant 10 min.

Dans un cul de poule, mélangez les œufs avec la crème fraîche, le gruyère râpé, 1 càs de miel et les pignons de pin. Salez légèrement puis poivrez

Sortez la pâte précuite du four

Versez la préparation sur le fond de tarte et faites cuire pendant 30 min

Attendez qu'elle refroidisse avant de la démouler

Au moment de servir, arrosez d'un filet de miel et saupoudrez de quelques pignons de pin

Servir tiède avec une petite salade de choux rouges crus au vinaigre de miel.

Xavier



NATURAL LIFE STYLE

Confection de : Salopettes - Vareuses - Coiffes

Couleurs : blanc ou miel
35 % coton 65 % polyester
Enfants de 6 à 16 ans
Adultes de S à XXL et sur mesure
Prix sur simple demande



Patricia Lafosse
49, rue de Paris
1350 Jandrenouille
019/63.59.76

e-mail: natural.lifestyle@scarlet.be

Les solanacées, plantes bénées, plantes maudites

Sauveuses de peuplades affamées (les pommes de terre), incontournables de la cuisine (les tomates, aubergines et poivrons ou piments) ou des jardins (les Pétunias et Physalis), elles sont aussi des empoisonneuses célèbres (Belladone, Jusquiame, Datura, Mandragore, Morelles, Tabac).

Leurs fleurs ne sont pas très visitées par les abeilles, et leurs nectars ne sont, heureusement, pas toxiques. Certaines corolles en tubes leur sont inaccessibles.

Laissons les plantes que nous connaissons bien pour présenter ces meurtrières, parfois récupérées par la médecine.

La Belladone, *Atropa bella-donna*, est, sans doute, la plus célèbre.



Belladone

Atropos est une des trois Parques de la mythologie antique, celle qui tranche le fil de vie des mortels ; tout un programme. Si la plante n'attire pas particulièrement l'attention – 100 à 150 cm ; fleurs d'un pourpre bleuâtre ; odeur fétide - ce sont ses jolies baies noires charnues et brillantes qui sont dangereuses. Elles fondent dans la bouche comme des cerises ... 3 de ces fruits tuent un enfant ! Cependant la médecine y a trouvé des propriétés antispasmodiques, anti poison. Et les belles italiennes de la Renaissance instillaient quelques gouttes de ce suc dans leurs yeux pour faire dilater

les pupilles et pour augmenter leur séduction ! D'où ce nom de *bella donna*, la belle femme.

Le Datura stramoine, *Datura stramonium*, est une plante de 70 à 100 cm aux belles feuilles larges et dentées. Ses fleurs sont de jolies trompettes blanches en entonnoir mais à odeur désagréable et les fruits, petites pommes vertes de 35 à 70 mm, sont couverts d'épines,

un peu comme nos marrons en septembre. Dans l'antiquité on l'appelait « l'herbe-aux-sorcières » pour ses pouvoirs maléfiques. Du *Datura* mélangé à du tabac endormait profondément les fumeurs, ce dont profitaient les filous qui avaient offert les cigarettes. On relate d'autres propriétés plus dangereuses encore, voire mortelles. La médecine en a étudié cependant des vertus proches de celles de la Belladone.



Datura stramoine



Jusquiame noire

La Jusquiame

noire, *Hyoscyamus niger*, 40 à 80 cm, est une plante un peu trapue, qui n'attire pas le regard. Ses fleurs de 20 à 30 mm, de couleur jaunâtre, ont une odeur désagréable. Ses fruits sont de petites capsules. Plante vénéneuse dont la médecine en a tiré des narcotiques et des antidouleurs. La légende veut que le roi Hamlet ait été empoisonné par du jus de Jusquiame versé dans son oreille pendant son sommeil.

Ce sont des combinaisons de ces trois plantes, Belladone, Stramoine et Jusquiame, qui constituaient les célèbres poisons des Borgia et Médicis au XVIème siècle !

D'autres solanacées, si elles sont moins toxiques, n'en sont pas moins des poisons

La Morelle douce-amère et la Morelle noire. *Solanum dulcamara* et *Solanum nigra*. Deux plantes à tiges grimpantes ou couchées, aux

fleurs, très jolies, semblables à celles de nos pommes de terre ou tomates, pourpres pour la première, blanchâtres pour l'autre, aux étamines jaunes. 8 à 14 mm. Les fruits sont des baies rouges ou jaunes, ou noires. Les avis sont partagés : ces plantes et leurs fruits sont-ils toxiques ou pas ? On cite des cas d'empoisonnement, surtout de moutons, mais il paraît que les paysans grecs ou russes s'en nourrissent. Il s'agit, sans doute de dosage, de cuisson ou de variétés.



Morelle douce-amère



Morelle noire

Contrairement aux autres solanacées, les morelles sont mellifères.



Tabac

Le tabac, *Nicotiana tabacum*. Rapporté par Christophe Colomb en 1497, le tabac fut d'abord utilisé, fumé, comme coupe-faim ou comme remède contre les migraines. Puis il fut accusé de nombreuses maladies et fut interdit. On en vint même à condamner à mort les fumeurs ou priseurs en Grande Bretagne, Russie, Turquie et le pape Innocent X lança des excommunications (1650). Rien n'y fit, la « luciférienne fascination » pour le tabac traversa les âges et les États en profitèrent pour le taxer et remplir leurs caisses.

Toutes ces plantes sont indigènes, sauf le tabac, et toutes sont toxiques. On les trouve sur les bords des chemins, dans les friches, dans les décombres, parfois en bordure de cours d'eau.

Toutes contiennent des alcaloïdes, poisons ou remèdes, selon les dosages : la solanine, l'atropine, la nicotine (jadis comme insecticide), la capsäicine, la cocaïne, la scopolamine, etc.

Cl. Vin.

Bibliographie :

- Nouvelle flore de la Belgique ... (Jardin botanique national de Belgique)
- Les fleurs sauvages (Chr. Grey-Wilson chez Bordas)
- « Quelle famille » (Jean Hannoteaux dans l'Abeille de France 1995),
- Atlas d'Histoire Naturelle (Végétaux) (J. Grønland – 1910) pour les dessins

UN MAGASIN D'APICULTURE A BRUXELLES :



LA FERME NOS PILIFS asbl
entreprise de travail adapté
Trassersweg 347 - 1120 Bruxelles
Tél.: 02.262.11.06 - Fax: 02.268.62.84
E-mail: info@pilifs.be - www.fermenospilifs.be



Le petit matériel de l'apiculteur

- Cadres (Dadant-Blatt), œillets, fil inox
- Lève cadres, tendeur, gants de protection d'apiculteur
- Enfumeurs, soufflet et recharges
- Cire conventionnelle ou bio

Carte de fidélité

Ouvert le dimanche en saison

Disponibilité toute l'année

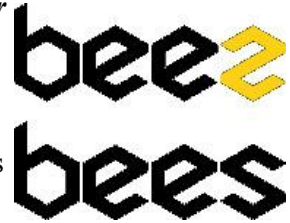
Commande d'autres produits sur demande



Bee2bees

Ou « communiquer, partager, échanger entre apiculteurs du monde entier ».

Lancé début novembre, ce projet participatif a été mis au point par Bee Life, Coordination européenne des apiculteurs, le réseau Citoyens capteurs engagé dans la recherche et l'action autour de l'usage des dernières technologies de communication, et les Verts au Parlement européen, associés à des bureaux de design, développement web et de communication. Cet outil open source et opendata vise à suivre les pertes de colonies d'abeilles.



L'idée est de collecter les informations sur le suivi des colonies auprès d'un maximum d'apiculteurs, et de permettre à tous de consulter les données récoltées.

L'inscription se fait en ligne, à l'adresse www.bee2bees.eu. Plus le nombre de participants est élevé plus les données seront fiables.

Les apiculteurs pourront utiliser cette application sur leur ordinateur ou leur smartphone. Les données récoltées seront accessibles aux apiculteurs, mais également au public et aux scientifiques. Cette application permettra donc d'identifier sur une carte les zones géographiques dans lesquelles les abeilles se portent mal. Un bel outil pour préparer des actions de sensibilisations aux problématiques liées aux abeilles."

Toutes les données personnelles (nom, adresse, mail) restent confidentielles et le niveau de précision de la localisation des ruchers ne dépassera jamais celle du code postal."

Anne Van Eeckhout

- (1) La désignation open source, ou « code source ouvert », s'applique aux logiciels dont la licence respecte des critères [...] tels les possibilités de libre redistribution, d'accès au code source et de créer des travaux dérivés. (source: wikipedia)
- (2) Une donnée ouverte (opendata) est une donnée numérique libre d'accès et réutilisable par tous, sans restriction technique, juridique ou financière. (source: wikipedia)



BIJENHOF



MORAVIESTRAAT 30
B-8501 BISSEGEM (KORTRIJK)
Tél. : 0032 (0)56 35 33 67 - Fax : 0032 (0)56 37 17 77
E-mail: info@bijenhof.com

Ouvert du lundi au vendredi de 8h30 à 12h et de
13h30 à 18h
Samedi de 9h à 12h.
Fermé dimanche et jours fériés.

*Un des plus grands
fabricant d'Europe au
prix les plus
avantageux.
10 000 m² de
magasin, stock et
espaces de
production.*

FABRICATION DE TOUT MATERIEL

CIRE GAUFREE: 100 % pure, laminée ou coulée, cire biologique avec certificat.

MATERIEL EN ACIER INOX 18/10 (soudé argon)
Extracteurs tangentiel, radiaire, réversible
Maturateurs, machines à désoperculer, mélangeurs
Fondeuses de cire, chevalet, enfumoirs.

RUCHES :de première qualité en sapin rouge à tenons, dimensions standard.

COLONIES SUR CADRES.

ACHAT ET VENTE DE MIELS DU PAYS.

SPECIALISE DANS TOUT LE MATERIEL APICOLE ET L'ELEVAGE DES REINES.

NOURRISSEMENT : sucre cristallisé, nektapol, trim-o-bee, apisuc, sirop sint-ambroise, api-poudre, apifonda.

TOUT POUR FABRIQUER VOS BOUGIES EN CIRE : tout le matériel est disponible dans notre magasin. Demander notre catalogue de bougies.

MAGASIN :spécialisé dans tous les produits de la ruche et dérivés.

LIBRAIRIE APICOLE.

Congé annuel:
Du 21 décembre au 5 janvier 2014 inclus.
**Jours de fermeture exceptionnelle : vendredi 10 mai, samedi 11 mai
et samedi 2 novembre.**

In Memoriam : Michel Tondeur

Nous garderons l'image d'un homme calme, paisible, souriant. Michel Tondeur nous a quitté à 70 ans, pour, comme nous l'a écrit sa compagne, rejoindre le pays des abeilles. Ces abeilles qu'il avait appris à aimer à son retour en Europe après une première vie en Afrique.



Photo: La cuisine à quatre mains

Pour décrire Michel, je dirais qu'il avait le regard clair, une voix grave et douce, qu'il portait souvent une chemise à carreaux et une écharpe.

Et que vous l'avez plus que probablement croisé lors d'une conférence, d'une AG ou d'un événement de la SRABE dont il était membre depuis de nombreuses années. Vous l'avez peut-être vu sur l'un ou l'autre marché bio de Bruxelles, où il proposait aux amateurs ravis son miel et ses histoires, en toute simplicité.

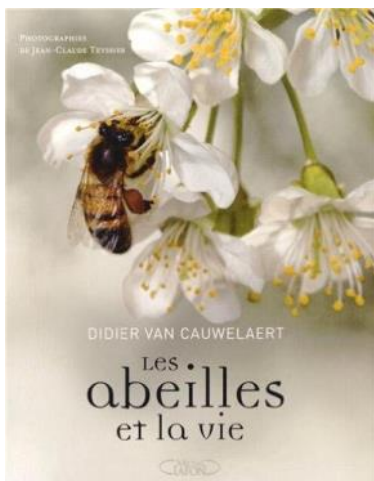
Il a collectionné les médailles aux concours miel!

Tout en discrétion, il nous parlait peu de lui, mais il était difficile de l'arrêter quand il nous racontait « ses » abeilles.

La rédaction du Rucher fleuri et le conseil d'administration de la SRABE présentent leur sincères condoléances à sa famille et à ses proches.

Coin lecture: Les abeilles et la vie

par Didier Van Cauwelaert (Auteur) et Jean-Claude Teyssier (Photographe) - Michel Lafon—160 pages



Un beau livre (un très beau livre) qui se lit " comme un roman".

Des photos étonnantes de Jean-Claude Teyssier, qui a suivi un apiculteur du Tarn et Garonne pendant plus de 5 mois, illustrent merveilleusement le texte de l'écrivain Didier Van Cauwelaert, prix Goncourt en 1994, un texte plein de poésie et d'émerveillement.

L'auteur rend ici un hommage aux abeilles et à leur travail, hommage également à tous ceux qui ont fait et font encore avancer nos connaissances. Il partage avec nous son admiration pour l'intelligence, mais aussi l' imagination ou capacité d'adaptation des abeilles.

Ce livre est un véritable témoignage, amoureux et sensible, de la beauté de la nature.

Le texte est accessible à tous, et nous invite à mieux connaître le peuple des abeilles, à découvrir l'organisation fascinante de la ruche et les codes qui la régissent, à réfléchir sur la place qu'elles occupent et à nous questionner sur les menaces que l'homme fait peser sur elles.

Anne Van Eeckhout

L'abeille dans l'art



Splendide photo envoyée par
Didier Paternotte :

Chapelle Saint Ambroise dans la
Cathedral of St John à New York.

Le Rucher

LA FERME AUX CHIENS

3, rue des fermes à 5081 Bovesse (La Bruyère)
Tel: (081) 56 84 83

MATERIEL ET PRODUITS APICOLES

ouvert lundi, mercredi et samedi de 14 à 19h ou sur r-v.

Ruches, ruchettes, extracteurs, maturateurs
Tout le matériel et l'outillage apicole
Bocaux, nourrisseurs, sucre, Nektapol, Trim-o-Bee
Cire gaufrée, Apistan, Confiseries au miel
Élevage de reines / Colonies sur cadre
Matériel pour la fabrication de vin de fruits
Matériel de petit élevage

Petite annonce

Bonjour chers amis apiculteurs,

J'ai eu l'occasion cet automne de récolter pas mal de graines de l'arbre *Tetradium Danielli* (ou arbre à miel) dans le but d'en planter chez moi.

C'est un arbre assez grand qui fleurit sur une très longue période et qui produit un nectar et du pollen de très bonne qualité pour nos butineuses!

Néanmoins, ayant récolté quasiment toutes les graines de l'arbre, je me rend compte que j'en ai assez pour repeupler un désert entier!

Je propose aux intéressés de venir chercher la quantité de graines qu'il souhaite cet hiver et de les semer ce printemps. C'est un arbre qui est apparemment facile à cultiver, donc ceux qui n'ont pas la main verte n'ont pas à avoir peur!



Je travaille au magasin bio *Au p'tit bionheur*, Avenue du Panthéon N° 103 à 1081 Koekelberg. Le magasin est ouvert du mardi au samedi de 9h30 à 18h30 sans interruption.

Venez quand vous voulez et pas besoin de passer un coup de téléphone avant... Mon compagnon et moi seront ravis de vous accueillir!

Je n'ai pas dégagé toutes les graines de leurs inflorescences, cela prend beaucoup de temps donc ne soyez pas surpris si vous recevez un rameau avec des graines dessus!

Aude Bacart

III

SOCIETE ROYALE D'APICULTURE
DE BRUXELLES ET SES ENVIRONS A.S.B.L.

No entreprise: 0414-816-441
Site : www.api-bxl.be
Courriel: lerucherfleuri@yahoo.fr

Président : **Yves ROBERTI LINTERMANS**
Oyenbrugstraat 40 – 1850 Grimbergen
Tél : 02/270.98.86

Siège social : Rue au Bois 365b bte 19
1150 Bruxelles

Trésorier : **André VERSÉ**
Avenue des Pinsons, 24 – 1410 Waterloo
Tél : 02/354 24 22

Secrétariat: **Christine BAETENS**
Oyenbrugstraat 40 – 1850 Grimbergen
rucherecole@api-bxl.be

Prêt de matériel de fonte de cire : **Gérald KOHL**
Bruyndonckxstraat, 137 – 1870 Wemmel
Tél : 02/461 22 88

Prêt de matériel de miellerie : **Antoinette DUSTIN**
Av. Walkiers 34 – 1160 Bruxelles
Tél : 02/672 21 75 - 0498/75 31 02

Bibliothèque : **Michel HUBERT**
Rue de la Rive, 37 – 1200 Bruxelles
Tél : 02/770 45 63 - 0485/142 339
bibliotheque@api-bxl.be

Atelier Encirage: **Louis MONEGER** encirage@api-bxl.be

Rucher d'élevage: **Bernard DELFORGE**
rucherdelevage@api-bxl.be

cotisation 2014:

Membre adhérent : 18 € (+5 € pour envoi à l'étranger) comprenant la revue Le Rucher Fleuri, tous les avantages aux membres, Assurance RC pour le rucher +1€ pour assurance rucher supplémentaire (l'adresse doit être envoyée au trésorier)

Membre sympathisant : 15 € (+5 € pour envoi à l'étranger) comprenant uniquement a revue Le Rucher Fleuri

À virer au compte IBAN BE13 0000 3564 1739

de la Société Royale d'Apiculture de Bruxelles et ses Environs

IV

LES RUCHERS MOSANS

A seulement 1 heure de Bruxelles ! Parking facile.

DU MATERIEL DE MIELLERIE DIFFERENT !

LA QUALITÉ INOX THOMAS AU SERVICE DE L'APICULTURE LOISIR.

Tout le matériel de travail au rucher.

Colonies sur cadres avec reine marquée.

La librairie apicole la mieux garnie.

VOTRE PARTENAIRE EN APICULTURE



CHAUSSÉE ROMAINE 109 – 5500 DINANT

Ouvert de 9 à 12 h et de 13 à 18 h

Fermé le dimanche - Tél : 082/22.24.19

Courriel : info@vrm.be



Tout le matériel apicole
de qualité
et de fabrication européenne

- Ruches de qualité et de fabrication artisanale
- Conseils
- Remises pour les achats groupés de Sections ou Ruchers Ecoles (élèves: demandez vos bons de réduction)
- Carte de fidélité
- Vente en ligne

Rue Caluyère, 5B - 7862 OGY (Lessines) - Tel: 068/44.80.59 info@bee-api.be

www.bee-api.be - Voir heures d'ouverture sur notre site



Fournisseur des
ruches
Plan Maya 2013

